

Información para la NOM o Norma Oficial Mexicana (Solo para México)

La siguiente información afecta a los dispositivos descritos en este documento de acuerdo a los requisitos de la Normativa Oficial Mexicana (NOM):

Importador:

Dell México S.A. de C.V.
Paseo de la Reforma 2620 – Piso 11^o
Col. Lomas Altas
11950 México, D.F.

Número de modelo normativo: D14M

Voltaje de entrada: 100 – 240 V CA

Frecuencia de entrada: 50 Hz/60 Hz

Intensidad de entrada (máxima): 8,0 A/4,0 A

Para más detalle, lea la información de seguridad que se envía con el equipo. Para obtener información adicional sobre prácticas recomendadas de seguridad, visite dell.com/regulatory_compliance.

© 2013 Dell Inc.

Dell™, the DELL logo, and XPS™ are trademarks of Dell Inc. Windows® is a registered trademark of Microsoft Corporation in the United States and/or other countries.

Regulatory model: D14M | Type: D14M001

Computer model: XPS 8700

© 2013 Dell Inc.

Dell™, logo DELL, dan XPS™ adalah merek dagang dari Dell Inc. Windows® adalah merek dagang terdaftar dari Microsoft Corporation di Amerika Serikat dan/atau negara lain.

Model pengatur: D14M | Tipe: D14M001

Model komputer: XPS 8700

© 2013 Dell Inc.

Dell™, DELL 로고,および XPS™ は, Dell Inc. の商標です。Windows® は, 米 国、および/またはその他の国における Microsoft Corporation の登録商標です。

規制モデル: D14M | タイプ: D14M001

コンピューターモデル: XPS 8700

© 2013 Dell Inc.

Dell™, DELL 로고 및 XPS™는 Dell Inc.의 상표입니다. Windows®는 미국 및/또는 기타 국가에서 Microsoft Corporation의 등록 상표입니다.

규정 모델: D14M | 종류: D14M001

컴퓨터 모델: XPS 8700

More Information

- To learn about the features and advanced options available on your computer, click **Start**→**All Programs**→**Dell Help Documentation** or go to dell.com/support.
- To contact Dell for sales, technical support, or customer service issues, go to dell.com/ContactDell. Customers in the United States can call 800-WWW-DELL (800-999-3355).

Informasi lebih lanjut

- Untuk mempelajari tentang fitur dan opsi lanjutan yang tersedia di komputer Anda, klik **Start**→**All Programs**→**Dell Help Documentation** atau kunjungi dell.com/support.
- Untuk menghubungi Dell terkait masalah-masalah penjualan, dukungan teknis, atau layanan pelanggan, kunjungi dell.com/ContactDell. Konsumen di Amerika Serikat bisa menghubungi 800-WWW-DELL (800-999-3355).

詳細情報

- コンピューターで利用可能な機能および高度なオプションに関する詳細は、**スタート**→**すべてのプログラム**→**Dell Help Documentation** または dell.com/supportを参照します。
- Dell のセールス、テクニカルサポート、カスタマーサービスに問い合わせる場合は、dell.com/ContactDell にアクセスしてください。米国にお住まいのお客様は、800-WWW-DELL (800-999-3355) までお電話ください。

세부 정보

- 컴퓨터에서 사용 가능한 기능 및 고급 옵션에 대해 알아보려면 **시작**→**모든 프로그램**→**Dell 도움말 문서** 또는 웹 사이트(dell.com/support)를 참조하십시오.
- 판매, 기술 지원 또는 고객 서비스 문제와 관련하여 Dell에 문의하려면 dell.com/ContactDell을 참조하십시오. 미국 고객의 경우 800-WWW-DELL(800-999-3355)로 전화하십시오.

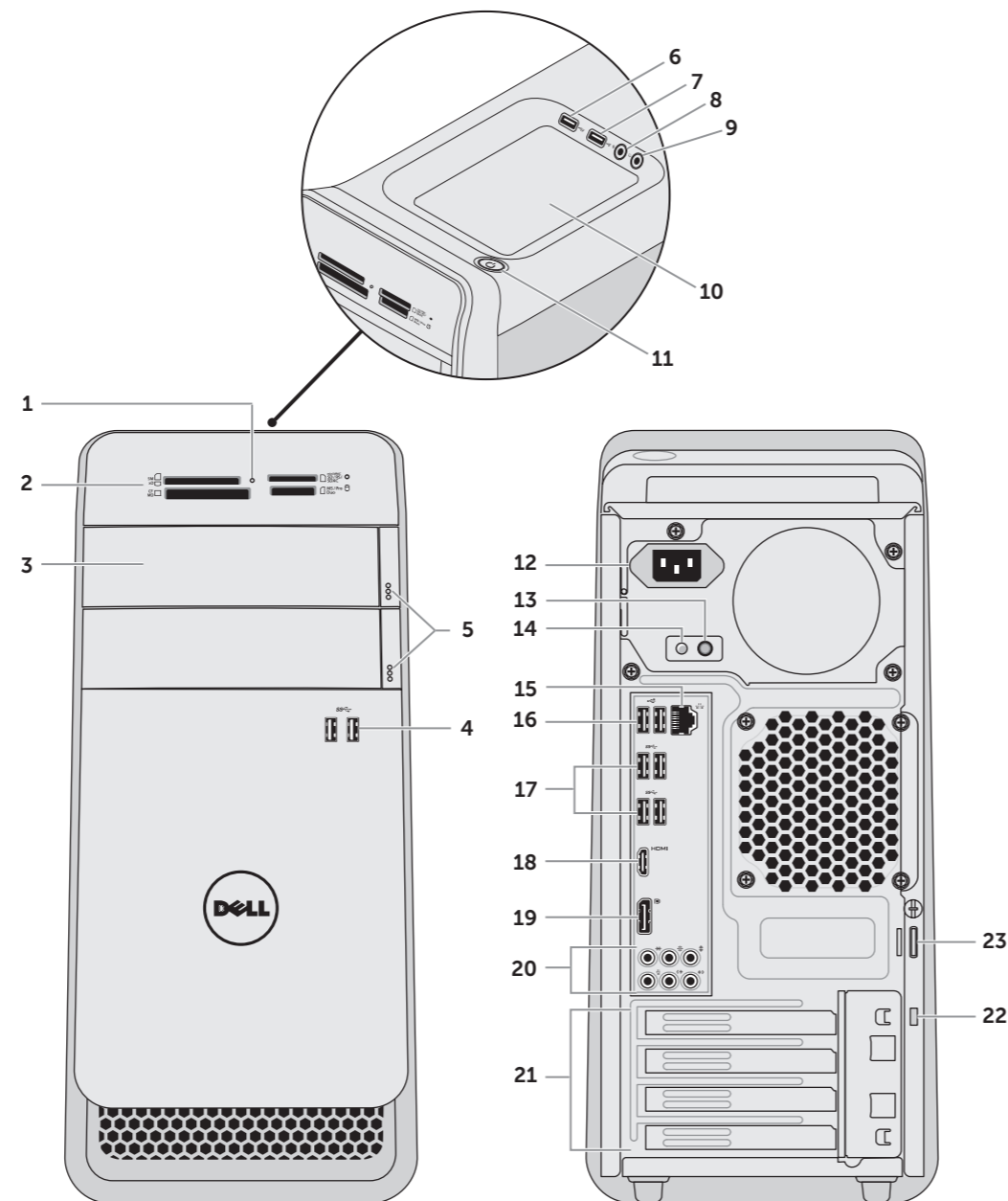


Printed in China

2013 - 02

Computer Features

Fitur-fitur Komputer | コンピューターの機能 | 컴퓨터 특징



- | | | |
|------------------------------------|-------------------------------------|------------------------------|
| 1. Media-card reader light | 9. Headphone port | 17. USB 3.0 ports (4) |
| 2. Media-card reader | 10. Accessory tray | 18. HDMI port |
| 3. Optical-drive covers (2) | 11. Power button | 19. DisplayPort |
| 4. USB 3.0 ports (2) | 12. Power port | 20. Audio ports (6) |
| 5. Optical-drive eject buttons (2) | 13. Diagnostic button | 21. Expansion-card slots (4) |
| 6. USB 2.0 port with PowerShare | 14. Diagnostic light | 22. Security-cable slot |
| 7. USB 2.0 port | 15. Network port and network lights | 23. Padlock rings |
| 8. Microphone port | 16. USB 2.0 ports (2) | |

- | | | |
|-----------------------------------|--------------------------------------|-----------------------------|
| 1. Lampu pembaca kartu media | 9. Port Headphone | 17. Port USB 3.0 (4) |
| 2. Pembaca kartu media | 10. Baki aksesoris | 18. Port HDMI |
| 3. Penutup drive optis (2) | 11. Tombol daya | 19. DisplayPort |
| 4. Port USB 3.0 (2) | 12. Port daya | 20. Port audio (6) |
| 5. Tombol pelepas drive optis (2) | 13. Tombol Diagnostik | 21. Slot kartu ekspansi (4) |
| 6. Port USB 2.0 dengan PowerShare | 14. Lampu Diagnostik | 22. Slot kabel pengaman |
| 7. Port USB 2.0 | 15. Port jaringan dan lampu jaringan | 23. Cincin kunci gembok |
| 8. Port mikrofon | 16. Port USB 2.0 (2) | |

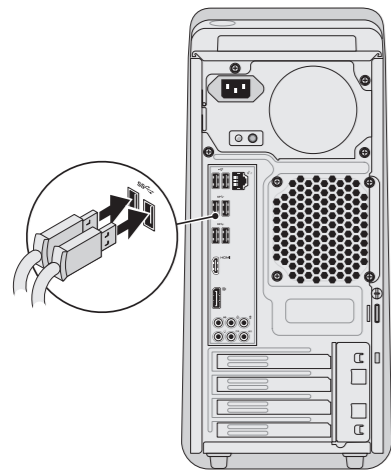
- | | | |
|-------------------------------|---------------------|--------------------|
| 1. 미디어카드리더라이트 | 9. 헤드폰포트 | 18. HDMI 포트 |
| 2. 미디어카드리더 | 10. 액세서리트레이 | 19. DisplayPort |
| 3. 옵티컬드라이브커버 (2) | 11. 전원버튼 | 20. 오디오포트 (6) |
| 4. USB 3.0 포트 (2) | 12. 전원포트 | 21. 확장카드슬롯 (4) |
| 5. 옵티컬드라이브取り出し 버튼 (2) | 13. 진단버튼 | 22.セキュリティーケーブルスロット |
| 6. PowerShare 機能付き USB 2.0 포트 | 14. 진단라이트 | 23. 패드락킹링 |
| 7. USB 2.0 포트 | 15. 네트워크포트와 네트워크라이트 | |
| 8. 마이크포트 | 16. USB 2.0 포트 (2) | |
| | 17. USB 3.0 포트 (4) | |

- | | | |
|------------------------------|------------------------|--------------------|
| 1. 미디어 카드 판독기 표시등 | 9. 헤드폰 포트 | 17. USB 3.0 포트(4개) |
| 2. 미디어 카드 판독기 | 10. 부속품 트레이 | 18. HDMI 포트 |
| 3. 광학 드라이브 덮개(2개) | 11. 전원 버튼 | 19. DisplayPort |
| 4. USB 3.0 포트(2개) | 12. 전원 포트 | 20. 오디오 포트(6개) |
| 5. 광학 드라이브 꺼내기 버튼(2개) | 13. 진단 버튼 | 21. 확장 카드 슬롯(4개) |
| 6. USB 2.0 포트(PowerShare 포함) | 14. 진단 표시등 | 22. 보안 케이블 슬롯 |
| 7. USB 2.0 포트 | 15. 네트워크 포트 및 네트워크 표시등 | 23. 자물쇠 고리 |
| 8. 마이크 포트 | 16. USB 2.0 포트(2개) | |



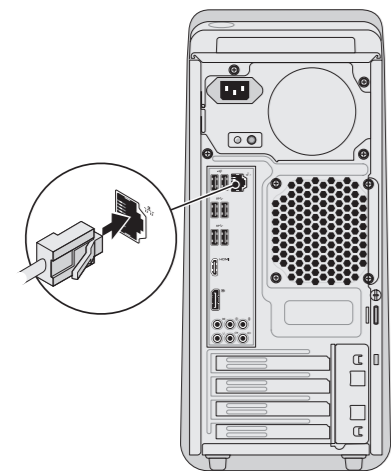
1 Connect the keyboard and mouse

Sambungkan papan ketik dan tetikus | キーボードとマウスを接続する
키보드와 마우스를 연결합니다



2 Connect the network cable (optional)

Sambungkan kabel jaringan (opsional) | ネットワークケーブルを接続する (オプション)
네트워크 케이블을 연결합니다(옵션)



3 Connect the display

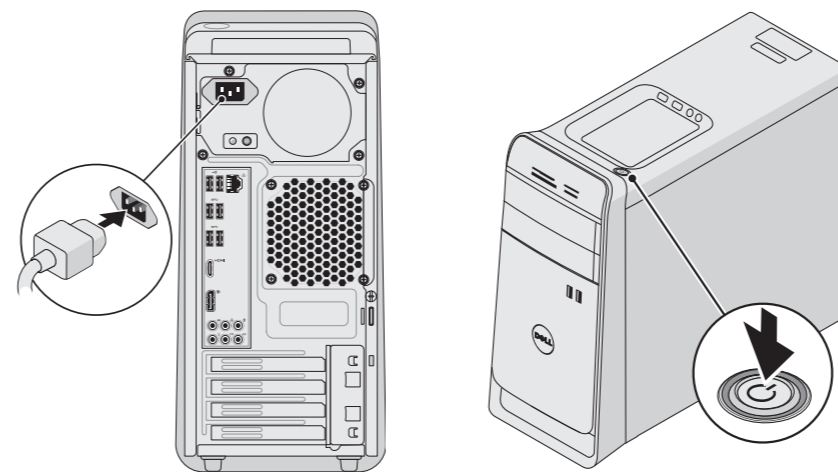
Sambungkan display | ディスプレイを接続する
디스플레이를 연결합니다

Connection Type	Computer	Cable and Adapter	Display
Type Sambungan	Komputer	Kabel dan Adaptor	Display
接続の種類	コンピューター	ケーブルとアダプター	ディスプレイ
연결 유형	컴퓨터	케이블 및 어댑터	표시
VGA ⇔ VGA (optional)			
DVI ⇔ DVI (optional)			
DVI ⇔ VGA (optional)			
HDMI ⇔ HDMI			
HDMI ⇔ DVI			
DisplayPort ⇔ DisplayPort			

- NOTE:** If you ordered your computer with an optional discrete graphics card, connect the display to the connector on your discrete graphics card.
- CATATAN:** Jika Anda memesan komputer dengan kartu grafis diskret, sambungkan display ke konektor pada kartu grafis diskret.
- メモ:** オプションの外付けグラフィックスカード搭載のコンピューターを購入した場合、外付けグラフィックスカードのコネクターにディスプレイを接続します。
- 참고:** 컴퓨터와 함께 옵션인 개별형 그래픽 카드를 구입한 경우, 디스플레이를 개별형 그래픽 카드의 커넥터에 연결합니다.

4 Connect the power cable and press the power button

Sambungkan kabel daya dan tekan tombol daya
電源ケーブルを接続し、電源ボタンを押す
전원 케이블을 연결하고 전원 버튼을 누릅니다



5 Follow Windows setup

Ikuti pengaturan Windows | Windows セットアップに従う
Windows 설정을 따릅니다



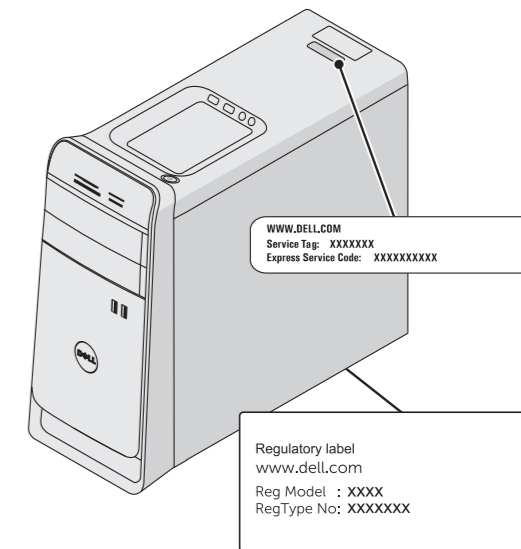
Record your Windows password here

NOTE: Do not use the @ symbol in your password

Catat sandi Windows Anda di di sini
CATATAN: Jangan pakai simbol @ pada sandi Anda
ここに Windows のパスワードを記録する
メモ: パスワードに @ マークを使用しないでください
여기에 Windows 암호 기록하기
참고: 암호에 @ 기호를 사용하지 마십시오

Locate the service tag/regulatory labels

Temukan tag servis/label pengatur | サービスタグ/規制ラベルを見つける
서비스 태그/규정 라벨 찾기



Record your service tag here

Catat tag servis Anda di sini | サービスタグをここに記録する
여기에 서비스 태그 기록하기